

VÁŠ DOPIS Č. J.:

ZE DNE:

NAŠE Č. J.:

MMB/1117282/2024

SPIS. ZN.:

OSR/MMB/0496065/2024/Kuk

VYŘIZUJE:

Ing. Jiří Kukla

TELEFON:

+420 542175359

E-MAIL:

kukla.jiri@brno.cz

ID DATOVÉ SCHRÁNKY:

a7kbrn

DATUM:

19.12.2024

POČET LISTŮ:

6 (9 stran + příloha)

Územní řízení pro stavbu nazvanou „Rezidence Jandáskova“, na ulici Jandáskova v Brně, pozemek parc. č. 4, 5, 6, 37/3 v katastrálním území Mokrá Hora, parc. č. 3585/1 v katastrálním území Řečkovice.

OZNÁMENÍ O ZAHÁJENÍ ÚZEMNÍHO ŘÍZENÍ

Odbor stavebního řádu Magistrátu města Brna (dále jen „stavební úřad“) příslušný podle ust. § 30 odst. 1 písm. f) zákona č. 283/2021 Sb., stavební zákon, ve znění pozdějších předpisů (dále jen „nový stavební zákon“), ust. § 139 odst. 1 zákona č. 128/2000 Sb., o obcích, ve znění pozdějších předpisů a čl. 9 odst. 3 písm. a) obecně závazné vyhlášky statutárního města Brna č. 20/2001, kterou se vydává Statut města Brna /vše v platném znění/, místně příslušný podle ust. § 11 odst. 1 písm. b) zákona č. 500/2004 Sb., správní řád, ve znění pozdějších předpisů (dále jen „správní řád“), vede řízení o žádosti ze dne 24. 6. 2024 žadatele, kterým je společnost

Jandáskova s.r.o., IČO 10695761, Kaštanová č.p. 566/125, 620 00 Brno,

zastoupená společností Hubertus Kleinhof s.r.o., IČO 19725141, Hoblíkova č.p. 546/4, 613 00 Brno, o vydání **územního rozhodnutí o umístění stavby** nazvané:

„Rezidence Jandáskova“,

na ul. Jandáskova v Brně – Mokré Hoře, na pozemcích parc. č. 4, 5, 6 k. ú. Mokrá Hora a technickou a dopravní infrastrukturou zasahující i na pozemky parc. č. 3585/1 k. ú. Řečkovice a parc. č. 37/3 k. ú. Mokrá Hora (dále jen "stavební záměr" nebo „stavba“).

Předmětem řízení je změna stavby stávajícího rodinného domu Jandáskova č.p. 171/57, Brno, na pozemku parc. č. 4 k. ú. Mokrá Hora, spojená s jeho změnou na bytový dům, a novostavba dvou bytových domů obdobného charakteru společně s nezbytnou technickou a dopravní infrastrukturou na pozemcích parc. č. 5 a 6 k. ú. Mokrá Hora. Připojením na dopravní a technickou infrastrukturu (pozemní komunikace, inženýrské sítě) záměr zasahuje také na pozemek parc. č. 3585/1 k. ú. Řečkovice (ulice Jandáskova), vyústěním dešťové kanalizace z retenčního objektu na pozemek parc. č. 37/3 k. ú. Mokrá Hora (koryto drobného vodního toku Rakovecký potok). Součástí záměru je kácení dřevin podléhající povolení podle zákona o ochraně přírody, včetně náhradní výsadby, vše na pozemku parc. č. 6 k. ú. Mokrá Hora (oboje je rovněž předmětem řízení), a připojení areálových komunikací a parkovacích stání na pozemní komunikaci, vyžadující povolení podle zákona o pozemních komunikacích (toto povolení již bylo příslušným silničním správním úřadem vydáno).

Žádost o vydání územního rozhodnutí byla podána před 1. 7. 2024, tedy před účinností nového stavebního zákona č. 283/2021 Sb. v dané věci, ve smyslu ustanovení § 334a tohoto zákona. Podle ustanovení § 330 odst. 1 tohoto zákona bude proto věc projednána a rozhodnutí ve věci vydáno podle dosavadních právních předpisů, tj. podle stavebního zákona č. 183/2006 Sb. a ostatních právních předpisů ve znění platném do 31. 12. 2023. Dnem podání žádosti bylo zahájeno územní řízení.

Žádost byla podána u Úřadu městské části města Brno, Brno – Řečkovice a Mokrá Hora, stavebního úřadu. Dne 1. 7. 2024 nabyla účinnosti obecně závazná vyhláška statutárního města Brna č. 25/2023,

kteřou se mění obecně závazná vyhláška statutárního města Brna č. 20/2001, kteřou se vydává Statut města Brna. Touto změnou přešla veškerá agenda stavebních úřadů na území města Brna z úřadů městských částí na Odbor územního plánování a stavebního řádu Magistrátu města Brna, Oddělení stavebního úřadu, od 2. 9. 2024 pak na Odbor stavebního řádu Magistrátu města Brna, kteřý nyní vykonává přenesenou působnost obecního stavebního úřadu a kontrolu ve věcech stavebního řádu podle zákona č. 283/2021 Sb., stavebního zákona, a to i ve věcech, kteřé byly zahájeny před účinností tohoto zákona. Z tohoto důvodu v řízení vedeném od podání žádosti u stavebního úřadu ÚMČ města Brna, Brno-Řečkovice a Mokrá Hora, nyní pokračuje a rozhodnutí vydává Odbor stavebního řádu Magistrátu města Brna (OSŘ MMB) jako věcně a místně příslušný stavební úřad (dále v tomto oznámení již jen „stavební úřad“).

Stavební úřad podle ust. § 87 odst. 1 zákona č. 183/2006 Sb., o územním plánování a stavebním řádu (stavební zákon), ve znění účinném do 31.12.2023 (dále jen „stavební zákon“), v souladu s ust. § 330 odst. 1 nového stavebního zákona, účastníkům řízení a dotčeným orgánům

oznamuje zahájení územního řízení

k výše uvedenému záměru a současně

nařizuje ústní jednání spojené s ohledáním na místě,
kteřé se bude konat **ve čtvrtek 23. 1. 2025 od 10.00 hodin**

na místě stavby. Účastníci jednání se sejdou na ulici Jandáskova před bránou na pozemek rodinného domu Jandáskova 57, Brno. Nutná je účast žadatele nebo jeho zástupce.

Závazná stanoviska dotčených orgánů a **námítky účastníků řízení** musí být uplatněny **nejpozději při ústním jednání**, jinak se k nim dle ust. § 89 odst. 1 stavebního zákona nepřihlíží. Podle ust. § 89 odst. 4 uplatňuje obec v územním řízení námítky k ochraně zájmů obce a zájmů občanů obce. Vlastník pozemku nebo stavby, na kteřých má být požadovaný záměr uskutečněn, není-li sám žadatelem, nebo ten, kdo má jiné věcné právo k tomuto pozemku nebo stavbě a osoby, jejichž vlastnické nebo jiné věcné právo k sousedním stavbám anebo sousedním pozemkům nebo stavbám na nich může být územním rozhodnutím přímo dotčeno, mohou uplatňovat námítky proti projednávanému záměru v rozsahu, v jakém může být jeho právo dotčeno. Osoba, kteřá je účastníkem řízení podle zvláštního právního předpisu, může v územním řízení uplatňovat námítky pouze v rozsahu, v jakém je projednávaným záměrem dotčen veřejný zájem, jehož ochranou se podle zvláštního právního předpisu zabývá. K námítkám, kteřé nespĺňují uvedené požadavky, se nepřihlíží. K závazným stanoviskům a námítkám k věcem, o kteřých bylo rozhodnuto při vydání územně plánovací dokumentace, se v souladu s ust. § 89 odst. 2 stavebního zákona nepřihlíží. V souladu s ust. § 89 odst. 3 stavebního zákona je účastník řízení povinen ve svých námítkách uvést skutečnosti, kteřé zakládají jeho postavení jako účastníka řízení, a důvody podání námitek.

S podklady řízení je možné se seznámit na Centrálním stavebním úřadu města Brna, na Magistrátu města Brna, Odboru stavebního řádu (OSŘ), Orlí 655/30, 602 00 Brno, u vyřizující oprávněné úřední osoby v úřední dny PO a ST, 8 – 17 hodin, event. v jiné dny po předchozí telefonické domluvě. Nechá-li se některý z účastníků řízení zastupovat, předloží jeho zástupce při jednání písemnou plnou moc.

Předpokládá se, že po ukončení ústního jednání budou shromážděny všechny podklady pro vydání rozhodnutí. **Účastníci řízení se budou moci seznámit s úplnými podklady rozhodnutí a vyjádřit se k nim**, dle § 36 odst. 3 zákona č. 500/2004 Sb., správní řád, ve znění pozdějších předpisů, ve lhůtě 6 dnů od ústního jednání, tj. **do 29. 1. 2025**, poté stavební úřad vydá rozhodnutí. Budou-li však podklady po ústním jednání ještě doplňovány, stavební úřad to účastníkům řízení oznámí.

Popis záměru, prostorové určení stavby, umístění stavby na pozemku:

Stávající rodinný dům Jandáskova č.p. 171/57, Brno, na pozemku parc. č. 4 k. ú. Mokrá Hora, kteřý je samostatně stojící funkcionalistickou vilou o čtyřech nadzemních podlažích, přičemž poslední podlaží je ustupující, s plochou střechou a střešní terasou nad zbytkem 3. N.P., bude stavebně upraven na bytový dům (objekt „R“ jako rekonstruovaný) o 7 malých bytových jednotkách 1+1 a 1+kk. Z hlediska objemu stavby bude upraveno jen poslední ustupující podlaží (zachována bude jen část stávajícího zdiva, část bude nahrazena dřevostavbou, přičemž bude změněn obrys podlaží a přesah nově provedené střechy nad terasu). Počet podlaží zůstane nezměněn. Stávající předsazený balkón ve 2. N.P. bude rozšířený na

celou šířku jihozápadní fasády. Dům bude zateplen (z hlediska stavebního zákona považováno za stavební úpravu, nepodléhající územnímu řízení). Stávající výraz stavby zůstane zachován. Celkové půdorysné rozměry stavby, včetně zateplení, budou 12,7 x 11,5 m (bez balkónu), celková výška 12,9 m od podlahy přízemí (kolem 13 m od terénu). Severovýchodním nárožím bude dům vzdálen cca 7,8 m od severovýchodní hranice stavebního pozemku společně se sousedním pozemkem parc. č. 3584/1 k. ú. Řečkovice.

Na pozemku parc. č. 6 k. ú. Mokrý Hora budou vystavěny dva nové bytové domy „A“ a „B“, vzájemně téměř identické, objemem, výškou a výrazem odpovídající objektu „R“. Oba budou čtyřpodlažní, s ustupujícím nejvyšším podlažím, plochou střechou a střešní terasou nad zbytkem 3. N.P., o půdorysném rozměru 13,4 x 10,5 m, s balkóny ve 2. a 3. N.P. předsazenými před jihozápadní a severovýchodní fasádu, celkové výšky 12,5 m nad podlahou přízemí (cca 12,6 m nad terénem), každý o 10 malých bytových jednotkách 1+1 a 1+kk. Objekt „A“ bude umístěn těsně u pozemku parc. č. 5 k. ú. Mokrý Hora, jihovýchodně od stávajícího domu „R“ a rovnoběžně s ním, vzájemně nárožními 10,85 m od sebe; severovýchodním nárožím bude dům vzdálen cca 9,4 m od severovýchodní hranice stavebního pozemku společně se sousedním pozemkem parc. č. 3584/1 k. ú. Řečkovice, jihovýchodní fasádou pan nejméně 5,9 m od jihovýchodní hranice stavebního pozemku společně se sousedním pozemkem parc. č. 3 k. ú. Mokrý Hora. Objekt „B“ bude umístěn poblíž koryta potoka Rakovce severozápadně od stávajícího domu „R“ a vůči němu v pootočené poloze, jihovýchodní fasádou ve vzdálenosti cca 16 m od něj; severovýchodním průčelím bude dům vzdálen 7,5 m od severovýchodní hranice stavebního pozemku společně se sousedním pozemkem parc. č. 3584/1 k. ú. Řečkovice (jde o vzdálenost požadovanou vlastníkem sousedního pozemku; přes tuto vzdálenost však přesahují balkóny vysazené o 1,5 m před sv. fasádu). Západním nárožím pak bude umístěn ve vzdálenosti 3,5 m od pozemku parc. č. 41/1 k. ú. Mokrý Hora (koryto vodního toku potoka Rakovce).

Všechny bytové domy o celkem 27 bytových jednotkách budou mít střídme fasády, vytápěny budou každý plynovým kotlem do 50 kW s odkouřením nad střechu a větrány přirozeně okny, příp. místnosti bez oken nuceně s odtahem nad střechu. Objekty budou vybaveny hromosvodem. U každého domu bude zřízena oplocená předzahrádka. Oplocení předzahrádky u domu „B“ bude dosahovat až k hranici pozemku se sousedními pozemky parc. č. 37/1, 37/3, 37/3, 41/1 k. ú. Mokrý Hora.

K domům budou na pozemcích parc. č. 5 a 6 k. ú. Mokrý Hora zřízeny nové příjezdové komunikace a odstavná a parkovací stání s povrchem z betonové distanční nebo zatravnovací dlažby. Při západní hranici stavebního pozemku, společně se sousedním pozemkem parc. č. 7 k. ú. Mokrý Hora, bude zřízena příjezdová a parkovací plocha s omezeným přístupem (přístup bude omezen oplocením a bránou nebo závorou) s celkem 17 kolmými odstavnými stáními určenými pro uživatele předmětných domů, z toho dvě sdružená stání budou vyhrazená pro vozidla přepravující osoby těžce pohybově postižené. Celkový půdorysný rozměr plochy bude 16,0 x 24,4 m. Na plochu bude zřízen nový sjezd z místní komunikace, ul. Jandáskovy, šířky 7,0 m, v místě stávajícího vjezdu na pozemek (brány), který bude odstraněn. Součástí plochy bude místo pro ukládání domovního odpadu (odpadní nádoby), hned u vjezdu. Tato plocha společně se samotným vjezdem, pásem podél parkovacích stání a plocha vyhrazených odstavných stání budou mít výjimečně povrch z betonové zámkové dlažby pro usnadnění pohybu pěších. Dále podél východní a severovýchodní hranice pozemku bude zřízena nová příjezdová komunikace k budově „B“, zakončená parkovací plochou s 6 kolmými odstavnými stáními, rovněž s omezeným přístupem (závora navazující na oplocení), určená pro uživatele předmětných domů. Příjezdová komunikace bude v jihovýchodní části pozemku typickou šířku 3,0 m a vzdálenost od hranice stavebního pozemku 0,9 m, dále podél severovýchodní hranice pozemku bude mít šířku 5,5 m a od hranice stavebního pozemku bude oddělena travním pásem šířky 0,5 m, v koncové části s parkovací plochou odstoupí na 2,0 m od této hranice pozemku. Příjezdová komunikace bude napojena na místní komunikaci, ul. Jandáskovy, novým sjezdem šířky 6,72 m. Dále mezi oběma výše popsanými sjezdy budou na pozemku stavby podél místní komunikace zřízena parkovací plocha s 7 parkovacími a odstavnými stáními, veřejně přístupnými. Tato plocha bude na místní komunikaci napojena novým sjezdem širokým 18,0 m. Dále budou mezi všemi objekty zřízeny přístupové chodníčky typické šířky 1,5 m pro přístup do jednotlivých objektů a pohyb mezi nimi, s povrchem z betonové dlažby. Všechny uvedené zpevněné plochy budou odvodněny plošně v místě plochy (distanční a zatravnovací dlažba, příp. betonová dlažba s volnými spárami) a odvodem takto nezasáknuté vody do přilehlého nezpevněného terénu (příčný sklon komunikací v kombinaci s vystřídáním obrubníkem u pojižděných

komunikací a se zapuštěným obrubníkem u chodníků). Odtékání vody na místní komunikaci kromě toho zabrání sklon všech ploch v prostorech sjezdů směrem od komunikace. samotné sjezdy už nejsou předmětem územního řízení, neboť už byly povoleny rozhodnutím silničního správního úřadu při ÚMČ Brno – Řečkovice a Mokrá Hora, č. j. MCBRMH/005776/24/2030/MARM ze dne 21. 8. 2024.

Na pozemku stavby budou provedeny nové rozvody inženýrských sítí (oddílně dešťová a splašková kanalizace, voda, plyn, elektro NN, sdělovací vedení). Tyto budou připojeny na stávající veřejnou technickou infrastrukturu v ulici Jandáskova, na pozemku parc. č. 3585/1 k. ú. Řečkovice: při východní části stavebního pozemku budou provedena samostatná napojení vody pro objekty A, B, R, s vodoměrnými šachtami umístěnými na pozemku stavebníka v zeleném pásu a pod pojížděnou plochou přístupové komunikace, napojení splaškové kanalizace pro dům A s revizní šachtou na pozemku stavebníka pod pojížděnou plochou přístupové komunikace, a napojení plynovodních přípojek STL pro domy A a B s objekty HUP při východní hranici stavebního pozemku. Při západní části stavebního pozemku pak budou provedena samostatná napojení splaškové kanalizace pro domy B a R s revizními šachtami na pozemku stavebníka pod vjezdem na parkovací plochu, kabelové zemní napojení pro všechny tři objekty ze sloupu zavěšeného vedení SS101 na opačné straně ulice (u stávajícího převěsu se jedná o zrušení) a zemní přípojka na sdělovací vedení CETIN rovněž na opačné straně ulice. Plynovodní přípojka pro dům R zůstane stávající. Místní komunikace ul. Jandáskova, dotčena uvedenými pracemi ve dvou plochách, bude po provedení prací a zřízení sjezdů zapravena podle podmínek správce komunikace. Vlastník komunikace upozornil na ochrannou lhůtu komunikace (po její rekonstrukci související s jinou stavbou), žadatel si je této ochranné lhůty vědom.

V západní části pozemku, poblíž koryta rakoveckého potoka, bude zřízen odvodňovací systém řešící odvod dešťových vod ze střech všech tří budov. Bude zřízen retenční objekt o půdorysném rozměru 7,2 x 3,6 m a účinném objemu 12 m³, v nejmenší vzdálenosti 3,35 m od západní hranice stavebního pozemku (společné v tom místě se sousedním pozemkem parc. č. 13 k. ú. Mokrá Hora), do něhož bude areálovou dešťovou kanalizací svedena voda od dešťových svodů bytových domů. Z nádrže pak bude voda řízeně vypouštěna odvodním potrubím do potoka Rakovce; výústní objekt bude zřízen v korytě potoka na pozemku parc. č. 13 nebo 37/3 k. ú. Mokrá hora, vyústění a úprava koryta (opevnění) budou provedeny podle podmínek správce vodního toku (blíže bude řešeno v navazujícím řízení).

Celý areál bude oplocen. V jižní části stavebního pozemku podél komunikace a za parkovací plochou a na hranici se sousedním pozemkem parc. č. 7 k. ú. Mokrá hora bude zřízeno nové oplocení, na ostatních stranách kolem stavebního pozemku zůstane oplocení stávající.

Součástí záměru a předmětem řízení je stavbou vyvolané kácení zeleně na pozemku stavby, parc. č. 6 k. ú. Mokrá Hora, a navazující náhradní výsadba na stejném pozemku dle podmínek závazného stanoviska orgánu ochrany přírody a krajiny, oddělení životního prostředí při ÚMČ Brno – Řečkovice a Mokrá Hora, č. j. MCBRMH/004050/24/2030/STPA ze dne 3. 6. 2024. Součástí záměru jsou i další sadové úpravy.

Druh a účel stavby: stavba pro bydlení – 3 bytové domy celkem o 27 bytových jednotkách, a jejich stavby vedlejší (dopravní a technická infrastruktura). Jedná se o stavby trvalé.

Pozemky, na nichž bude stavba umístěna (katastrální území, parcelní čísla a druh pozemků podle katastru nemovitostí):

- k. ú. Mokrá Hora - pozemky parc. č. 4 (zastavěná plocha a nádvoří), parc. č. 5 (zastavěná plocha a nádvoří), parc. č. 6 (ostatní plocha - jiná plocha), parc. č. 37/3 (vodní plocha – koryto vodního toku přirozené nebo upravené);
- k. ú. Řečkovice - pozemek parc. č. 3585/1 (ostatní plocha – ostatní komunikace).

Území dotčené vlivy stavby: vlivy stavby nebo jejím prováděním budou nebo mohou být přímo dotčeny, kromě pozemků uvedených v předchozím odstavci a staveb na nich, také sousední pozemky a stavby na nich: pozemek parc. č. 3 v k. ú. Mokrá Hora se stavbou rodinného domu Jandáskova č.p. 172/61, Brno, pozemek parc. č. 3584/1 k. ú. Řečkovice, sousední pozemky parc. č. 7, 8, 9, 12/2, 12/4 se stavbou rodinného domu Jandáskova č.p. 269/55, Brno, parc. č. 13, 36, 37/1, 37/2, 40/1, 40/2, 41/1, 41/2, 43, 44/1, 44/2, 48/1, 48/2, a stavby na nich, vše v k. ú. Mokrá Hora. Dále mohou být vlivy stavby dotčeny i další pozemky a stavby na nich: v k. ú. Mokrá Hora parc. č. 1/1 se stavbou rodinného domu Jandáskova č.p. 163/63, Brno, parc. č. 2/1, 2/2, 10/1 se stavbou rodinného domu Jandáskova č.p. 287/53, Brno, parc. č. 10/2, 12/1, 12/3, 14/1, 14/2, 15/1, 15/2, 16 se stavbou rodinného domu Jandáskova č.p. 141/51, Brno,

parc. č. 17, 18, 19 se stavbou rodinného domu Jandáskova č.p. 24/49, Brno, parc. č. 20, 21, 23 se stavbou rodinného domu Jandáskova č.p. 61/47, Brno, parc. č. 24, 25 se stavbou rodinného domu Jandáskova č.p. 60/45, Brno, parc. č. 26 se stavbou rodinného domu Tumaňanova č.p. 13/2, Brno; v k. ú. Řečkovice: parc. č. 2846 se stavbou rodinného domu Jandáskova č.p. 642/36, Brno, parc. č. 2848, 2849 se stavbou rodinného domu Jandáskova č.p. 641/38, Brno, parc. č. 2851 se stavbou rodinného domu Jandáskova č.p. 640/40, Brno, parc. č. 2853/1 se stavbou rodinného domu Jandáskova č.p. 650/42, Brno, parc. č. 2853/2, 2854/1, 2854/2, 2855, 2856/1, 2857/1 se stavbou rodinného domu Jandáskova č.p. 2125/48, Brno, parc. č. 2857/2, 2858/1, 2858/2, 2858/3 se stavbou rodinného domu Jandáskova č.p. 2239/50a, Brno, parc. č. 2858/4 se stavbou rodinného domu Jandáskova č.p. 2240/50, Brno, parc. č. 2859 se stavbou rodinného domu Jandáskova č.p. 1121/52, Brno, parc. č. 2860/1, 2860/2, 3562/4, 33562/9, 3564.

Požárně nebezpečný prostor navržených staveb nepřekračuje pozemek stavby. Stavba není umístována ve stanoveném záplavovém území.

Účastníci řízení uvedení v § 85 stavebního zákona:

(1) Účastníky územního řízení jsou

a) žadatel,

b) obec, na jejímž území má být požadovaný záměr uskutečněn.

(2) Účastníky územního řízení dále jsou

a) vlastník pozemku nebo stavby, na kterých má být požadovaný záměr uskutečněn, není-li sám žadatelem, nebo ten, kdo má jiné věcné právo k tomuto pozemku nebo stavbě,

b) osoby, jejichž vlastnické nebo jiné věcné právo k sousedním stavbám anebo sousedním pozemkům nebo stavbám na nich může být územním rozhodnutím přímo dotčeno.

Jedná se o řízení s velkým počtem účastníků ve smyslu ustanovení § 144 odst. 1 správního řádu. Podle ustanovení § 87 odst. 1 stavebního zákona v řízení s velkým počtem účastníků se oznámení o zahájení řízení a další úkony v řízení doručují postupem podle § 144 odst. 6 správního řádu, tzn., že písemnosti, včetně rozhodnutí, lze doručovat veřejnou vyhláškou, s výjimkou účastníků podle ustanovení § 27 odst. 1 správního řádu. Dotčeným orgánům a obci, která je účastníkem řízení podle § 85 odst. 1 písm. b), se doručuje jednotlivě; účastníky řízení podle § 27 odst. 1 správního řádu, jimž je nutno vždy doručovat jednotlivě, jsou vždy účastníci řízení podle § 85 odst. 1 písm. a) a § 85 odst. 2 písm. a) stavebního zákona.

Účastníci řízení stanovení podle ust. § 27 odst. 1 písm. a/ správního řádu:

Žadatel, dle § 85 odst. 1 písm. a/ stavebního zákona:

Jandáskova s.r.o., IČO 10695761, Kaštanová č.p. 566/125, 620 00 Brno,

zastoupena: Hubertus Kleinhof s.r.o., IČO 19725141, Hoblíkova č.p. 546/4, 613 00 Brno.

Vlastníci pozemků nebo staveb, na kterých má být požadovaný záměr uskutečněn, nejsou-li sami žadatelem, nebo ti, kdo mají jiné věcné právo k těmto pozemkům nebo stavbám, dle § 85 odst. 2 písm. a/ stavebního zákona:

Statutární město Brno, zastupované Magistrátem města Brna, Majetkovým odborem, Malinovského náměstí č.p. 624/3, 601 67 Brno *(jako vlastník pozemku parc. č. 3585/1 k. ú. Řečkovice),*

Česká republika - Úřad pro zastupování státu ve věcech majetkových, Územní pracoviště Brno, Rašínovo nábřeží č.p. 390/42, Nové Město, 128 00 Praha *(jako vlastník pozemku parc. č. 37/3 k. ú. Mokrá Hora),*

Antonín Sekal, Na Dlouhých č.p. 700/1, 664 31 Lelekovice,

Eliška Sekalová, Na Dlouhých č.p. 700/1, 664 31 Lelekovice *(oba jako držitelé jiného věcného práva k pozemkům parc. č. 4, 5, 6 k. ú. Mokrá Hora),*

Mendelova univerzita v Brně, Zemědělská č.p. 1665/1, 613 00 Brno *(jako držitel jiného věcného práva k pozemkům parc. č. 4, 6 k. ú. Mokrá Hora),*

EG.D, a.s., Lidická č.p. 1873/36, 602 00 Brno *(jako držitel jiného věcného práva k pozemku parc. č. 3585/1 k. ú. Řečkovice a zároveň vlastník energetické sítě, na níž budou prováděny stavební práce při napojování nové přípojky elektro NN),*

GasNet, s.r.o., Klíšská č.p. 940/96, 400 01 Ústí nad Labem, zastoupen: GasNet Služby, s.r.o., Plynárenská č.p. 499/1, 602 00 Brno *(jako držitel jiného věcného práva k pozemku parc. č. 3585/1 k. ú. Řečkovice a zároveň vlastník plynovodní, na níž budou prováděny stavební práce při napojování nových přípojek plynu),*

Brněnské vodárny a kanalizace, a.s., Pisárecká č.p. 555/1a, 603 00 Brno (jako vlastník, resp. majetkový správce vodovodní a kanalizační sítě, na níž budou prováděny stavební práce při napojování nových přípojek vody a splaškové kanalizace),
CETIN a.s., Českomoravská č.p. 2510/19, 190 00 Praha 9 (jako vlastník sdělovací sítě, na níž budou prováděny stavební práce při napojování nové sdělovací přípojky),
Brněnské komunikace a.s., Renneská třída č.p. 787/1a, 639 00 Brno (jako vlastník, resp. majetkový správce stavby komunikace, na níž budou prováděny stavební práce při napojování nových komunikací v areálu stavby a nových připojení na veřejnou technickou infrastrukturu).

Účastníci řízení stanovení podle ust. § 27 odst. 2 správního řádu:

Obec, na jejímž území má být požadovaný záměr uskutečněn, dle § 94k písm. b/ stavebního zákona:

Statutární město Brno, zastoupené starostou městské části Brno-Řečkovice a Mokrá Hora, Palackého nám. 11, 621 00 Brno

Osoby, jejichž vlastnické nebo jiné věcné právo k sousedním stavbám anebo sousedním pozemkům nebo stavbám na nich může být územním rozhodnutím přímo dotčeno, dle § 85 odst. 2 písm. b/ stavebního zákona:

Osoby, jež mají vlastnická práva nebo práva věcného břemene užívání k následujícím pozemkům a stavbám:

- v katastrálním území Mokrá Hora: pozemek parc. č. 3 se stavbou rodinného domu Jandáskova č.p. 172/61, Brno, parc. č. 1/1 se stavbou rodinného domu Jandáskova č.p. 173/63, Brno, parc. č. 2/1, 2/2, 7, 8, 9, 10/1 se stavbou rodinného domu Jandáskova č.p. 287/53, Brno, parc. č. 10/2, 12/1, 12/2, 12/3, 12/4 se stavbou rodinného domu Jandáskova č.p. 269/55, Brno, parc. č. 13, 14/1, 14/2, 15/1, 15/2, 16 se stavbou rodinného domu Jandáskova č.p. 141/51, Brno, parc. č. 17, 18, 19 se stavbou rodinného domu Jandáskova č.p. 24/49, Brno, parc. č. 20, 21, 23 se stavbou rodinného domu Jandáskova č.p. 61/47, Brno, parc. č. 24, 25 se stavbou rodinného domu Jandáskova č.p. 60/45, Brno, parc. č. 26 se stavbou rodinného domu Tumaňanova č.p. 13/2, Brno, parc. č. 36, 37/1, 37/2, 40/1, 40/2, 41/1, 41/2, 43, 44/1, 44/2, 48/1, 48/2;
- v k. ú. Řečkovice: pozemek parc. č. 2846 se stavbou rodinného domu Jandáskova č.p. 642/36, Brno, parc. č. 2848, 2849 se stavbou rodinného domu Jandáskova č.p. 641/38, Brno, parc. č. 2851 se stavbou rodinného domu Jandáskova č.p. 640/40, Brno, parc. č. 2853/1 se stavbou rodinného domu Jandáskova č.p. 650/42, Brno, parc. č. 2853/2, 2854/1, 2854/2, 2855, 2856/1, 2857/1 se stavbou rodinného domu Jandáskova č.p. 2125/48, Brno, parc. č. 2857/2, 2858/1, 2858/2, 2858/3 se stavbou rodinného domu Jandáskova č.p. 2239/50a, Brno, parc. č. 2858/4 se stavbou rodinného domu Jandáskova č.p. 2240/50, Brno, parc. č. 2859 se stavbou rodinného domu Jandáskova č.p. 1121/52, Brno, parc. č. 2860/1, 2860/2, 3562/4, 3562/9, 3564, 3584/1;
- vlastníci a majetkoví správci technické a dopravní infrastruktury na pozemcích parc. č. 4, 5, 6 k. ú. Mokrá Hora a na pozemku parc. č. 3585/1 k. ú. Řečkovice (komunikace, vedení kanalizace, vody, plynu, silové elektřiny, veřejného osvětlení, sdělovacích vedení).

Osoby, o kterých tak stanoví zvláštní právní předpis:

--

O vedeném řízení byla informována občanská sdružení podle zákona č. 114/1992 Sb.

POUČENÍ:

Za den doručení se považuje, v případě uložení písemnosti u provozovatele poštovní služby, den převzetí písemnosti adresátem; nepřevzme-li si adresát písemnost ve lhůtě 10 dnů ode dne, kdy byla připravena k vyzvednutí, považuje se písemnost posledním dnem této lhůty za doručenou. Do běhu lhůty se nezapočítává den, kdy byla zásilka uložena. Případně-li konec lhůty na sobotu, neděli nebo svátek, je posledním dnem lhůty nejbližší pracovní den.

Dokument, který byl dodán do datové schránky, je doručen okamžikem, kdy se do datové schránky přihlásí osoba, která má s ohledem na rozsah svého oprávnění přístup k dodanému dokumentu. Nepřihlásí-li se do datové schránky ve lhůtě 10 dnů ode dne, kdy byl dokument dodán do datové schránky, považuje se tento dokument za doručený posledním dnem této lhůty; to neplatí, vylučuje-li jiný právní předpis náhradní doručení.

Písemnost doručovaná veřejnou vyhláškou se považuje za doručenou patnáctým dnem od vyvěšení, byla-li současně zveřejněna způsobem umožňujícím dálkovým přístupem.

O zákonných požadavcích na uplatňování námitek byli účastníci poučeni v textu oznámení. Námitku, o které nedošlo k dohodě mezi účastníky řízení, stavební úřad posoudí na základě obecných požadavků na

výstavbu, závazných stanovisek, popřípadě rozhodnutí dotčených orgánů nebo technických norem, pokud taková námitka nepřesahuje rozsah jeho působnosti. Nedošlo-li k dohodě o námitce občanskoprávní povahy, stavební úřad si o ní učiní úsudek a rozhodne ve věci; to neplatí v případě námitek týkajících se existence nebo rozsahu vlastnických nebo jiných věcných práv.

Účastníci jsou oprávněni navrhopvat důkazy a činit jiné návrhy po celou dobu řízení až do vydání rozhodnutí. Účastníci mají právo vyjádřit v řízení své stanovisko. Účastníci se mohou před vydáním rozhodnutí vyjádřit k podkladům rozhodnutí, popřípadě navrhnout jejich doplnění.

Účastníci řízení a jejich zástupci mají ve smyslu ust. § 38 odst. 1 správního řádu právo nahlížet do spisu. S právem nahlížet do spisu je spojeno právo činit si výpisy a právo na to, aby správní orgán za poplatek pořídil kopie spisu nebo jeho části. Dotčené orgány, příslušné k vydání závazného stanoviska nebo vyjádření, které je podkladem rozhodnutí správního orgánu, mají ve smyslu ust. § 136 odst. 4 správního řádu v souvislosti s probíhajícím řízením právo nahlížet do spisu.

Nahlížet do spisu mohou účastníci řízení v úřední dny: pondělí, středa (8–17 hodin) na Magistrátu města Brna, Odboru stavebního řádu, Orlí 655/30, 602 00 Brno, nejlépe po předchozím telefonickém nebo e-mailovém objednání. V jiné dny pouze po předchozí telefonické nebo e-mailové domluvě.

Účastník řízení si může dle ust. § 33 odst. 1 správního řádu zvolit zmocněnce. Zmocnění k zastoupení se prokazuje písemnou plnou mocí. V téže věci může mít účastník řízení současně pouze jednoho zmocněnce.

Účastník nebo jeho zástupce je povinen předložit na výzvu oprávněné úřední osoby průkaz totožnosti. Průkazem totožnosti se rozumí doklad, který je veřejnou listinou, v němž je uvedeno jméno a příjmení, datum narození a místo trvalého pobytu, popřípadě bydliště mimo území České republiky a z něhož je patrná i podoba, popřípadě jiný údaj umožňující správnímu orgánu identifikovat osobu, která doklad předkládá, jako jeho oprávněného držitele.

Každý, kdo činí úkony jménem právnické osoby, musí prokázat své oprávnění. V téže věci může za právnickou osobu současně činit úkony jen jedna osoba.

Pověřený zaměstnanec stavebního úřadu je podle § 172 odst. 1 stavebního zákona oprávněn při plnění úkolů vstupovat na cizí pozemky, stavby a do staveb s vědomím jejich vlastníků při zjišťování stavu stavby a pozemku nebo opatřování důkazů a dalších podkladů pro vydání správního rozhodnutí nebo opatření.



(podpis)

Ing. Jiří Kukla
stavební technik obvodu III stavebního úřadu
Odbor stavebního řádu Magistrátu města Brna

PŘÍLOHA: Situační výkres se zákresem umístovaných staveb.

DORUČÍ SE:

Účastníci řízení:

Žadatel - jednotlivě:

Hubertus Kleinhof s.r.o., IDDS: 4wf968a

sídlo: Hoblíkova č.p. 546/4, Černá Pole, 613 00 Brno 13

zastoupení pro: Jandáskova s.r.o., Kaštanová č.p. 566/125, Brněnské Ivanovice, 620 00 Brno 20

Obec - jednotlivě:

Statutární město Brno, zastoupené starostou městské části města Brna, Brno-Řečkovice a Mokrý Hora, IDDS: py6bvq, sídlo: Palackého nám. č.p. 78/11, 621 00 Brno 21

Další účastníci řízení - jednotlivě:

Magistrát města Brna, Majetkový odbor, Malinovského náměstí č.p. 624/3, Brno-střed, 601 67 Brno 2

zastoupení pro: Statutární město Brno, Dominikánské náměstí č.p. 196/1, 602 00 Brno

ČR - Úřad pro zastupování státu ve věcech majetkových, Územní pracoviště Brno, IDDS: 96vaa2e

sídlo: Rašínovo nábřeží č.p. 390/42, Nové Město, 128 00 Praha 28

Antonín Sekal, Na Dlouhých č.p. 700/1, 664 31 Lelekovice

Eliška Sekalová, Na Dlouhých č.p. 700/1, 664 31 Lelekovice
Mendelova univerzita v Brně, IDDS: 85ij9bs
sídlo: Zemědělská č.p. 1665/1, Černá Pole, 613 00 Brno 13
Brněnské komunikace a.s., IDDS: tk7c8xt
sídlo: Renneská třída č.p. 787/1a, Štýřice, 639 00 Brno 39
Brněnské vodárny a kanalizace, a.s., IDDS: c7rc8yf
sídlo: Pisárcká č.p. 555/1a, Pisárky, 603 00 Brno 3
CETIN a.s., IDDS: qa7425t
sídlo: Českomoravská č.p. 2510/19, 190 00 Praha 9-Libeň
EG.D, a.s., IDDS: nf5dxbu
sídlo: Lidická č.p. 1873/36, Černá Pole, 602 00 Brno 2
GasNet Služby, s.r.o., IDDS: jnnys6
sídlo: Plynárenská č.p. 499/1, Zábřovice, 602 00 Brno 2
zastoupení pro: GasNet, s.r.o., Klíšská č.p. 940/96, Klíše, 400 01 Ústí nad Labem 1

Ostatní účastníci řízení - veřejnou vyhláškou:

Osoby, jež mají vlastnická práva nebo práva věcného břemene užívání k následujícím pozemkům a stavbám:

- v katastrálním území Mokrá Hora: pozemek parc. č. 3 se stavbou rodinného domu Jandáskova č.p. 172/61, Brno, parc. č. 1/1 se stavbou rodinného domu Jandáskova č.p. 173/63, Brno, parc. č. 2/1, 2/2, 7, 8, 9, 10/1 se stavbou rodinného domu Jandáskova č.p. 287/53, Brno, parc. č. 10/2, 12/1, 12/2, 12/3, 12/4 se stavbou rodinného domu Jandáskova č.p. 269/55, Brno, parc. č. 13, 14/1, 14/2, 15/1, 15/2, 16 se stavbou rodinného domu Jandáskova č.p. 141/51, Brno, parc. č. 17, 18, 19 se stavbou rodinného domu Jandáskova č.p. 24/49, Brno, parc. č. 20, 21, 23 se stavbou rodinného domu Jandáskova č.p. 61/47, Brno, parc. č. 24, 25 se stavbou rodinného domu Jandáskova č.p. 60/45, Brno, parc. č. 26 se stavbou rodinného domu Tumaňanova č.p. 13/2, Brno, parc. č. 36, 37/1, 37/2, 40/1, 40/2, 41/1, 41/2, 43, 44/1, 44/2, 48/1, 48/2;
- v k. ú. Řečkovice: pozemek parc. č. 2846 se stavbou rodinného domu Jandáskova č.p. 642/36, Brno, parc. č. 2848, 2849 se stavbou rodinného domu Jandáskova č.p. 641/38, Brno, parc. č. 2851 se stavbou rodinného domu Jandáskova č.p. 640/40, Brno, parc. č. 2853/1 se stavbou rodinného domu Jandáskova č.p. 650/42, Brno, parc. č. 2853/2, 2854/1, 2854/2, 2855, 2856/1, 2857/1 se stavbou rodinného domu Jandáskova č.p. 2125/48, Brno, parc. č. 2857/2, 2858/1, 2858/2, 2858/3 se stavbou rodinného domu Jandáskova č.p. 2239/50a, Brno, parc. č. 2858/4 se stavbou rodinného domu Jandáskova č.p. 2240/50, Brno, parc. č. 2859 se stavbou rodinného domu Jandáskova č.p. 1121/52, Brno, parc. č. 2860/1, 2860/2, 3562/4, 3562/9, 3564, 3584/1;
- vlastníci a majetkoví správci technické a dopravní infrastruktury na pozemcích parc. č. 4, 5, 6 k. ú. Mokrá Hora a na pozemku parc. č. 3585/1 k. ú. Řečkovice (komunikace, vedení kanalizace, vody, plynu, silové elektřiny, veřejného osvětlení, sdělovacích vedení).

DOTČENÉ ORGÁNY - jednotlivě:

Hasičský záchranný sbor JMK SPD, Štefánikova 32, 602 00 Brno, IDDS: ybiaiuv
sídlo: Zubatého č.p. 685/1, Zábřovice, 614 00 Brno 14
Krajská hygienická stanice Jihomoravského kraje se sídlem v Brně, IDDS: jaaai36
sídlo: Jeřábkova č.p. 1847/4, Černá Pole, 602 00 Brno 2
Magistrát města Brna, Odbor dopravy, Kounicova 67, 601 67 Brno
Magistrát města Brna, Odbor investiční, Kounicova č.p. 966/67a, 601 67 Brno
Magistrát města Brna, Odbor územního plánování a rozvoje, Kounicova č.p. 949/67, 601 67 Brno 2
Magistrát města Brna, Odbor životního prostředí, Kounicova č.p. 949/67, Veveří, 601 67 Brno 2
Magistrát města Brna, Odbor vodního a lesního hospodářství a zemědělství, Kounicova č.p. 949/67, Veveří, 601 67 Brno 2
ÚMČ Brno-Řečkovice a Mokrá Hora, oddělení životního prostředí a dopravy, IDDS: py6bvvg
sídlo: Palackého náměstí č.p. 78/11, Brno-Řečkovice a Mokrá Hora, 621 00 Brno 21
Ministerstvo obrany, odbor ochrany v územních zájmech a státního odborného dozoru, IDDS: hjaavk
sídlo: Tychonova č.p. 221/1, 160 00 Praha 6-Hradčany

DÁLE OBDRŽÍ:

- oprávněná úřední osoba, spis
- úřední deska Magistrátu města Brna
- úřední deska ÚMČ města Brna, Brno-Řečkovice a Mokrá hora

Úřední deska Magistrátu města Brna.

Veřejná vyhláška bude vyvěšena na úřední desce Magistrátu města Brna po dobu min. 15 dnů po dni vyvěšení. Současně veřejná vyhláška bude zveřejněna po stejnou dobu způsobem umožňující dálkový přístup. V souladu s ust. § 172 odst. 1 a ust. § 25 odst. 2 a 3 správního řádu, se tato veřejná vyhláška považuje za doručenou patnáctým dnem po dni, kdy byla vyvěšena na úřední desce Magistrátu města Brna. Pro počítání lhůt dle ust. § 173 odst. 1 a ust. § 25 odst. 2 správního řádu je tedy relevantní pouze vyvěšení této veřejné vyhlášky na úřední desce Magistrátu města Brna. Vyvěšení na úředních deskách městských částí má pouze doplňující informační charakter.

Vyvěšeno dne:

Sejmuto dne:

Zveřejněno způsobem umožňujícím dálkový přístup dne:

Zveřejnění způsobem umožňujícím dálkový přístup ukončeno dne:

Úřední deska ÚMČ města Brna, Brno-Řečkovice a Mokrá Hora.

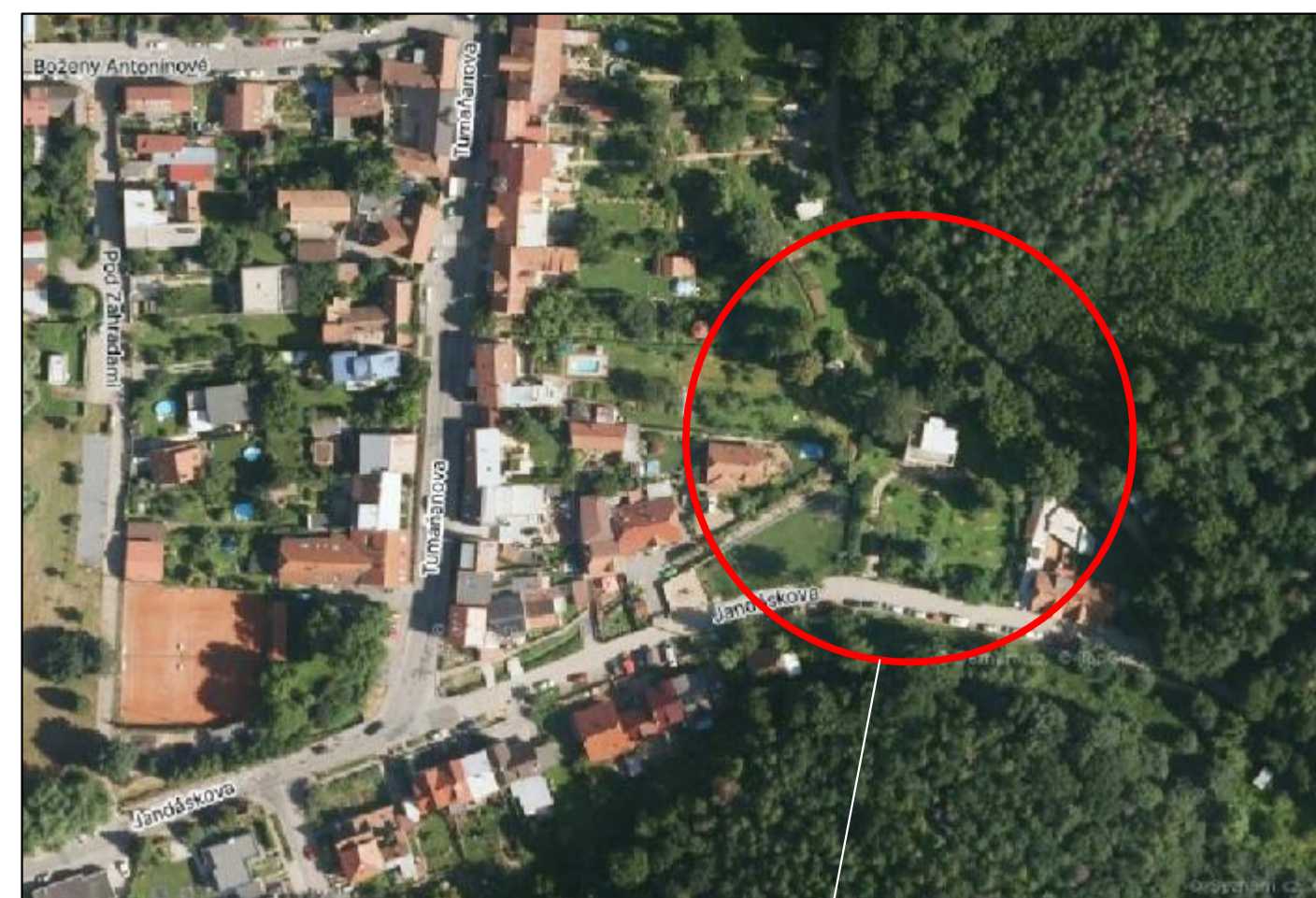
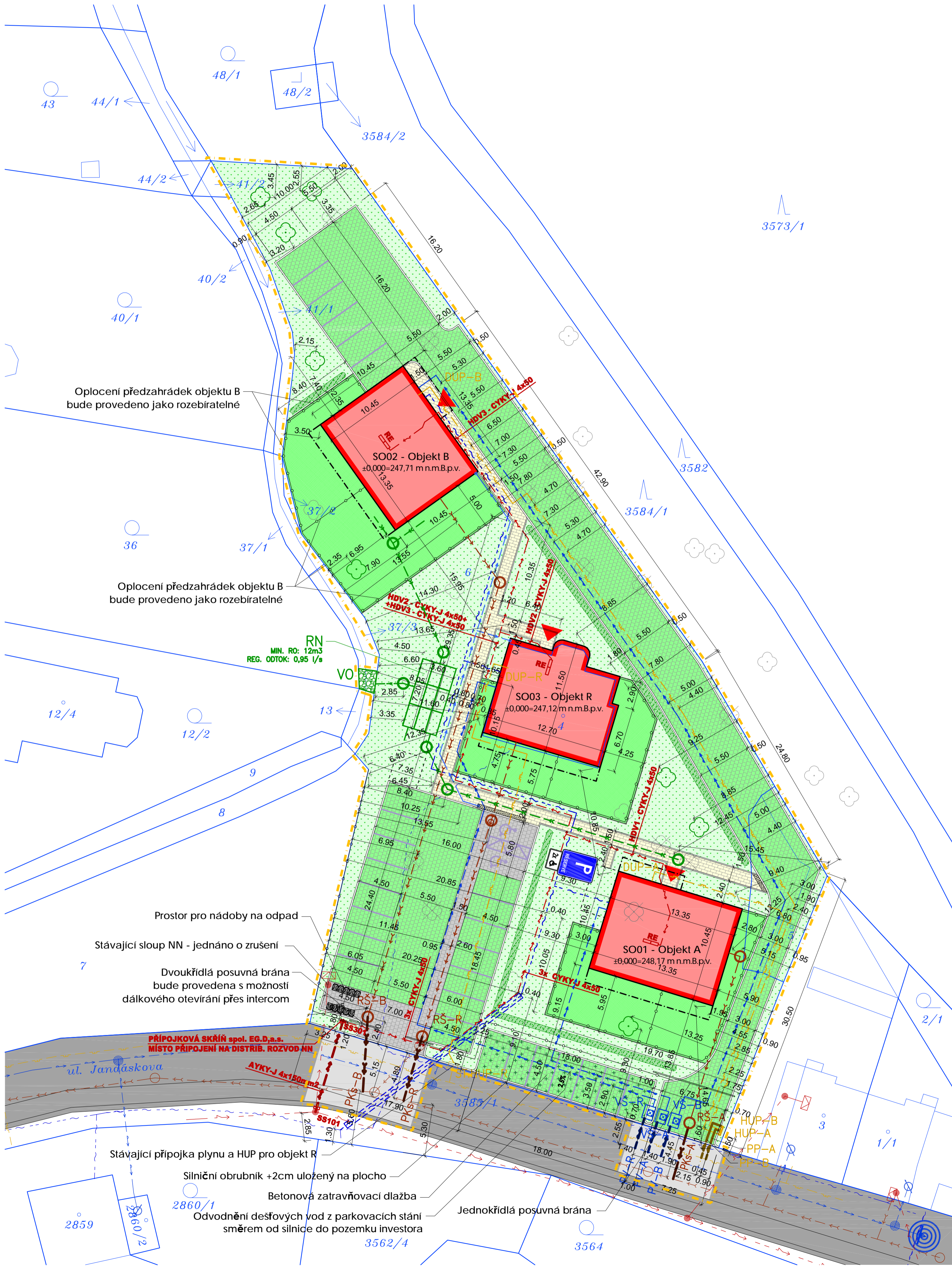
Veřejnou vyhlášku vyvěste pro informaci na úřední desku ÚMČ města Brna, Brno- Řečkovice a Mokrá Hora po dobu 15 dnů po dni vyvěšení. Současně veřejnou vyhlášku zveřejněte po stejnou dobu způsobem umožňující dálkový přístup. Poté ji ihned, s doložkou o vyvěšení na úřední desce fyzické i elektronické, vraťte OSŘ MMB.

Vyvěšeno dne:

Sejmuto dne:

Zveřejněno způsobem umožňujícím dálkový přístup dne:

Zveřejnění způsobem umožňujícím dálkový přístup ukončeno dne:



SEZNAM PARCEL

Parcelní číslo:	4
Obec:	Brno [582786]
Katastrální území:	Mokrá Hora [611701]
Číslo LV:	275
Výměra (m2):	123
Druh pozemku:	zastavěná plocha a nádvoří
Parcelní číslo:	5
Obec:	Brno [582786]
Katastrální území:	Mokrá Hora [611701]
Číslo LV:	275
Výměra (m2):	109
Druh pozemku:	zastavěná plocha a nádvoří
Parcelní číslo:	6
Obec:	Brno [582786]
Katastrální území:	Mokrá Hora [611701]
Číslo LV:	275
Výměra (m2):	2959
Druh pozemku:	ostatní plocha

Zájmové území

Parcela č. 4, 5 a 6,
k.ú. Mokrá Hora
okres Brno-město, kraj Jihomoravský

LEGENDA INŽENÝRSKÝCH SÍTÍ

- STÁVAJÍCÍ INŽENÝRSKÉ SÍTĚ**
- STÁVAJÍCÍ VODOVOD – Brněnské vodárny a kanalizace, a.s.
 - STÁVAJÍCÍ SPLAŠKOVÁ KANALIZACE – Brněnské vodárny a kanalizace, a.s.
 - STÁVAJÍCÍ PLYNOVOD – GasNet, s.r.o.
 - STÁVAJÍCÍ PODZEMNÍ SDĚLOVACÍ VEDENÍ – CETIN, a.s.
 - STÁVAJÍCÍ NADZEMNÍ VEDENÍ NN – EG.D, a.s.

NOVÉ PŘÍPOJKY

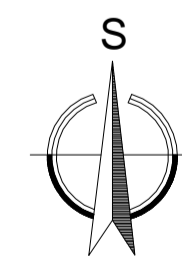
- NOVÁ PŘÍPOJKA VODOVODU
- NOVÁ PŘÍPOJKA SPLAŠKOVÉ KANALIZACE
- NOVÁ PŘÍPOJKA PLYNOVODU
- NOVÁ PŘÍPOJKA NN

NOVÉ VENKOVNÍ VEDENÍ INŽENÝRSKÝCH SÍTÍ PRO BYTOVÉ DOMY

- NOVÉ VENKOVNÍ PODZEMNÍ VEDENÍ VODOVODU
- NOVÝ POŽÁRNÍ SUCHOVOD
- NOVÉ VENKOVNÍ PODZEMNÍ VEDENÍ SPLAŠKOVÉ KANALIZACE
- NOVÉ VENKOVNÍ PODZEMNÍ VEDENÍ DEŠŤOVÉ KANALIZACE
- NOVÉ VENKOVNÍ PODZEMNÍ VEDENÍ PLYNU
- NOVÉ VENKOVNÍ PODZEMNÍ SDĚLOVACÍ VEDENÍ
- NOVÉ VENKOVNÍ PODZEMNÍ VEDENÍ NN

LEGENDA ZNAČEK

- HRANICE ŘEŠENÉHO ÚZEMÍ
- NOVÉ NAVRHOVANÉ/ŘEŠENÉ HLAVNÍ STAVBY
- SO01 – OBJEKT A – novostavba
- SO02 – OBJEKT B – novostavba
- SO03 – OBJEKT R – rekonstrukce
- STÁVAJÍCÍ SOUSEDNÍ OBJEKTY
- HLAVNÍ VSTUP DO OBJEKTU
- NOVÉ POUŽITÉ PLOCHY A PARKOVACÍ STÁNÍ betonová distanční dlažba tl. 80 mm
- NOVÉ POUŽITÉ PLOCHY A PARKOVACÍ STÁNÍ betonová zatravnovací dlažba tl. 80 mm
- NOVÉ POUŽITÉ PLOCHY betonová dlažba tl. 80 mm
- NOVÝ CHODNÍK – POUZE POCHOZÍ betonová dlažba tl. 60 mm
- STÁVAJÍCÍ MÍSTNÍ KOMUNIKACE UL. JANDÁSKOVA
- OBNOVA POVRCHU STÁVAJÍCÍ KOMUNIKACE PO VYKOPOVÝCH PRÁČECH
- NOVÉ ZATRÁVNĚNÉ PLOCHY
- NOVÉ PŘEDZÁHRÁDKY K BYTŮM
- VÝUSTNÍ OBJEKT DEŠŤOVÉ KANALIZACE
- NOVÉ OPLOČENÍ
- STÁVAJÍCÍ STROM/KEŘ
- STÁVAJÍCÍ STROM/KEŘ NAVRŽENÝ KE KÁCENÍ
- NOVÉ STROMY – velikosti 16/18 cm + 5 let následná péče
- NOVÝ ŽIVÝ PLOT – LISTNATÉ KEŘE – kontejner 3l



REZIDENCE JANDÁSKOVA

Mokrá Hora, č.k. uz. 611701, parcela č. 4, 5, 6, k.ú. Mokrá Hora	Stavebník / klient: Jandáskova s.r.o. Kaštanová 566/125f 620 00 Brno - Brněnské Ivanovice	Klient: Ing. arch. Ivo Joura Hoblíkova 546/4, 613 00, Brno tel.: +420 606 691 012 ivojoura@seznam.cz	Generalní projektant: Ing. arch. Ivo Joura Hoblíkova 546/4, 613 00, Brno tel.: +420 606 691 012 ivojoura@seznam.cz	Výkresový systém: SOUŘADNICOVÝ SYSTÉM	B.p.v. S.ŠUTSK
Zodpovědný projektant: Ing. arch. Ivo Joura, ČKA 4282	Vypracoval: Ing. Richard Bláha, IPR Podmajerský	Datum: leden 2024		Č.v.:	C.3
DOKUMENTACE PRO VYDÁNÍ ROZHODNUTÍ O UMÍSTĚNÍ STAVBY			Název přílohy: Koordináční situační výkres	Měřítko: 1:250	Poré: -

Tento výkres patří ochrany díla zákona č. 121/2000 Sb. (autorský zákon). Originál tohoto výkresu a návrh řešení na něm zobrazené jsou majetkem autora: Ing. arch. Ivo Joura. Výtisk není býl výjma zřejmého účelu, pro něj byl požádan - používán a zadržen způsobem nerespektujícím ustanovení autorského zákona nebo dohodu klienta a hlavního architekta (autor) poskytnutí třetí osobě.
© Ing. arch. Ivo Joura, autor návrhu, projektu